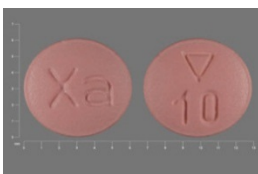


Para **reducir el sangrado y el riesgo de que se formen coágulos**, es importante que **asista a las citas de seguimiento** con su proveedor, y **que se haga los análisis de sangre** que pida su médico.

¿Qué es el rivaroxabán (Xarelto[®])?

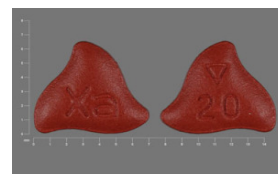
- El rivaroxabán también se llama Xarelto[®].
- El rivaroxabán (Xarelto[®]) se usa para reducir el riesgo de coágulos y de apoplejía en personas con un ritmo cardíaco anormal, que se conoce como fibrilación auricular, en personas que hayan tenido un coágulo de sangre o en personas que hayan tenido una cirugía ortopédica.
 - Los coágulos pueden bloquear los vasos sanguíneos e interrumpir el suministro de sangre a un área.
 - Rara vez, los coágulos se pueden romper en fragmentos y viajar por el torrente sanguíneo, y alojarse el corazón (y provocar un ataque al corazón), en los pulmones (y provocar una embolia pulmonar) o en el cerebro (y provocar apoplejía).
- Si antes tomaba warfarina/Coumadin[®] y recién empieza con el rivaroxabán (Xarelto[®]), **no** siga tomando warfarina. El rivaroxabán (Xarelto[®]) reemplaza a la warfarina.



Xarelto pastillas de 10 mg



Xarelto pastillas de 15 mg



Xarelto pastillas de 20 mg

¿Cómo debo tomar el rivaroxabán (Xarelto®)?

- Tome el rivaroxabán (Xarelto®) exactamente según las indicaciones de su médico.
- El rivaroxabán (Xarelto®) se debe tomar con comida.
- Las pastillas de rivaroxabán (Xarelto®) se pueden triturar y mezclar con salsa de manzana para hacer que sean más fáciles de tragar.
- Si olvida una dosis:
 - Tómela apenas se acuerde el mismo día.
- No deje de tomar el rivaroxabán de manera repentina sin decírselo a su médico. Si lo hace, puede correr el riesgo de tener una apoplejía o de que se forme un coágulo de sangre.
- Si toma el rivaroxabán (Xarelto®) en exceso, llame a su médico o al servicio de anticoagulación. Si tiene un sangrado que no puede detener, vaya a la sala de emergencias más cercana.

¿Cómo debo conservar el rivaroxabán (Xarelto®)?

- Consérvelo a temperatura ambiente en un lugar seco (evite guardarlo en el baño).

¿Qué debo saber del rivaroxabán (Xarelto®)?

- El rivaroxabán (Xarelto®) puede aumentar el riesgo de sangrado porque disminuye la capacidad de coagulación del cuerpo. Mientras esté en tratamiento con rivaroxabán (Xarelto®), le pueden salir moretones con mayor facilidad y es posible que le lleve más tiempo detener un sangrado.
- El rivaroxabán (Xarelto®) puede provocar sangrado que puede ser grave. Es posible que tenga un mayor riesgo de sangrado si toma rivaroxabán (Xarelto®) y:
 - tiene más de 75 años

MAQI2 (Michigan Anticoagulation Quality Improvement Initiative)
Rivaroxaban (Xarelto®)

- 2 -

- tiene problemas en los riñones
- tiene sangrado en el estómago o en los intestinos que no tenía o se repite, o si tiene una úlcera en el estómago
- toma otros medicamentos que aumenten el riesgo de sangrado, incluyendo:
 - aspirina o productos que contengan aspirina
 - medicamentos antiinflamatorios no esteroideos (AINE) hace mucho tiempo, incluyendo ibuprofeno y naproxeno
 - clopidogrel (Plavix®), prasugrel (Effient®) o ticagrelor (Brilinta®)
 - cualquier medicamento que contenga heparina

¿Cuáles son los posibles efectos secundarios del rivaroxabán (Xarelto®)?

- El rivaroxabán (Xarelto®) puede aumentar el riesgo de sangrado porque disminuye la capacidad de coagulación del cuerpo. Mientras esté en tratamiento con rivaroxabán, le pueden salir moretones con mayor facilidad y es posible que le lleve más tiempo detener un sangrado.
- En algunas personas, el rivaroxabán (Xarelto®) puede provocar síntomas de reacción alérgica, incluyendo urticaria, sarpullido y comezón. Busque atención médica de inmediato si tiene algunos de los siguientes síntomas de reacción alérgica grave:
 - dolor u opresión en el pecho
 - inflamación de la cara o de la lengua
 - problemas para respirar o pitido en el pecho
 - sensación de mareo o desmayo

MAQI2 (Michigan Anticoagulation Quality Improvement Initiative)
Rivaroxaban (Xarelto®)

- 3 -

¿Cuándo debo llamar a mi médico o al servicio de anticoagulación?

- Si empieza a tomar o deja de tomar cualquier medicamento, incluyendo los medicamentos de venta libre o suplementos a base de hierbas, porque pueden afectar a la acción del rivaroxabán (Lovenox®).
- Si le van a hacer una cirugía o un procedimiento, ya que puede ser necesario que tenga que dejar de tomar el rivaroxabán (Xarelto®) durante un período corto antes del procedimiento. No deje de tomar el rivaroxabán (Xarelto®) sin hablar primero con su médico.
- Si necesita que le resurtan el medicamento (infórmelo antes de quedarse sin rivaroxabán (Xarelto®) para que no le falte).
- Si no puede pagar el rivaroxabán (Xarelto®).
- Si tiene un sangrado inesperado o un sangrado que dura mucho tiempo, por ejemplo:
 - sangrado inusual de las encías
 - sangrado frecuente de nariz
 - sangrado menstrual o vaginal más abundante de lo normal
 - moretones sin causa conocida o que se agrandan

¿Cuándo debo buscar ayuda médica de emergencia?

Llame al 911 inmediatamente si tiene alguna de las siguientes condiciones graves:

- Si tiene alguna de las siguientes señales y síntomas de sangrado:
 - sangrado intenso o que no puede controlar
 - orina de color rosa o café
 - heces rojas o negras (que parecen alquitrán)
 - tos con sangre o coágulos de sangre
 - vómitos con sangre o si el vómito se ve como "café molido"
- Si tiene alguna de las siguientes señales y síntomas de apoplejía:

MAQI2 (Michigan Anticoagulation Quality Improvement Initiative)
Rivaroxaban (Xarelto®)

- 4 -

- mareos, pérdida repentina de la visión o dolor de cabeza intenso y repentino
- entumecimiento o debilidad en cualquiera de las extremidades
- dificultad para hablar o articular las palabras
- caída de un lado de la cara
- Si tiene alguna de las siguientes señales y síntomas de que tiene coágulos de sangre:
 - falta de aire importante y repentina, dolor de pecho
 - inflamación, enrojecimiento, calor, o dolor en cualquiera de las extremidades

Exención de responsabilidad: Michigan Medicine preparó la información o el material educativo que contiene este documento para el paciente típico con su misma condición. Es posible que contenga enlaces a contenido en Internet que no creó Michigan Medicine, por el que Michigan Medicine no asume ninguna responsabilidad. Este documento no reemplaza el asesoramiento de un proveedor médico porque su experiencia podría ser diferente a la del paciente habitual. Consulte con su proveedor médico si tiene alguna pregunta sobre este documento, su condición o el plan de tratamiento.

Autor: Elizabeth Renner, PharmD
Revisores: Nghi Ha, PharmD, y Erin Moulard, PharmD

Educación para el paciente de [Michigan Medicine](#) tiene [una licencia pública internacional de Creative Commons Attribution-NonCommercial-ShareAlike 4.0](#). Última actualización 07/2019

MAQI2 (Michigan Anticoagulation Quality Improvement Initiative)
Rivaroxaban (Xarelto®)

- 5 -